





GE 230/1000

Codice Catalogo

GE 230/1000	6130190	GE 230/1000 ML	6130210
			

CONSERVARE QUESTE ISTRUZIONI



ATTENZIONE! Leggere queste istruzioni prima di utilizzare il gonfiatore. Non seguire queste istruzioni può danneggiare il prodotto e causare seri danni alle persone



Avvertenze:

1. Leggere queste istruzioni.
2. Conservare questo manuale.
3. Proteggere il cavo di alimentazione dal passaggio e da possibili danneggiamenti.
4. Per l'assistenza rivolgersi solo a personale qualificato.
L'assistenza è in ogni caso necessaria quando l'apparecchio subisce danneggiamenti.
5. Non smontare l'apparecchio. Il non corretto riassettaggio può indurre cortocircuiti.
6. Tenere il dispositivo fuori dalla portata dei bambini



**NON ALIMENTARE IL GONFIATORE A UNA TENSIONE PIÙ ELEVATA DI QUELLA NOMINALE.
LA TENSIONE NOMINALE È 230 V ~ 50 Hz**



Manuale d'Istruzioni

REGOLE DI SICUREZZA GENERALI

1. **CONSIDERA SEMPRE L'AMBIENTE DI LAVORO.** Non esporre Il dispositivo alla pioggia. Non utilizzare in presenza di liquidi o gas infiammabili.
2. **NON DANNEGGIARE IL CAVO DI ALIMENTAZIONE.** Non trasportare il dispositivo mediante il cavo di alimentazione o strapparlo per scollegarlo dalla presa di alimentazione. Tenere il cavo lontano da calore, olio e oggetti taglienti.
3. **STARE ATTENTI.** Occorre prestare sempre la massima attenzione. Usare il buon senso.
4. **CONTROLLARE CHE NON CI SIANO PARTI DANNEGGIATE.** Prima di ogni utilizzo del dispositivo accertarsi che le varie parti siano integre e secondo la funzione prevista.
5. **NON USARE** il dispositivo nei pressi di liquidi e gas infiammabili o atmosfere gassose o esplosive.
6. **ATTENZIONE! NON INALARE.** L'aria compressa proveniente dal gonfiatore non è pura.
Non inalare mai l'aria proveniente dal Vostro gonfiatori o da dispositivi ad esso collegato.
7. **ATTENZIONE! RISCHIO DI SCOPPIO.** Gonfiare alla pressione raccomandata dal costruttore del gonfiabile. Una pressione eccessiva può causare uno scoppio pericoloso per le persone.
8. **ATTENZIONE!** Assicurarsi che la base del gonfiatore sia libera per consentire un adeguato flusso di aria.
9. **NON LASCIARE MAI IL DISPOSITIVO SENZA CONTROLLO.** Un gonfiaggio eccessivo può causare danni a persone e cose.
10. **ATTENZIONE! RISCHIO DI FUNZIONAMENTO NON SICURO.** Non modificare o cercare di riparare. Non forare né apportare modifiche al dispositivo e ai suoi accessori.

DESTINAZIONE D'USO

Il GE 230/1000 è un gonfiatore elettrico professionale progettato per i seguenti operatori di settore: produttori di imbarcazioni, cantieri, riparatori e venditori. La grande portata e la pressione sono sufficienti per il gonfiaggio di ogni tipo di imbarcazione e/o struttura gonfiabile in generale (tende, etc.).

DATI TECNICI

1. Tensione di alimentazione:	220-240 Vac; 50 Hz	
2. Potenza Max	1000 W	
3. Pressione Max	230 mbar (3.3 psi)	
4. Portata Max	1500 l/min	<i>GE 230/1000</i>
	2500 l/min	<i>GE 230/1000 MIL</i>
5. Dimensioni	D165, H270 (mm)	<i>GE 230/1000</i>
	D165, H330 (mm)	<i>GE 230/1000 MIL</i>
6. Peso	3 kg	<i>GE 230/1000</i>
	3,3 kg	<i>GE 230/1000 MIL</i>
7. Fusibile	5x20 mm 6,3 A ; type F6,3AL250V	



UTILIZZO DEL GE 230/1000

GONFIAGGIO

1. Connettere il tubo di gonfiaggio alla bocca di uscita del GE 230/1000 e alla struttura gonfiabile utilizzando gli adattatori forniti
2. Collegare la spina di alimentazione alla presa di corrente 230 Vac
3. Accendere l'interruttore principale (1).



ATTENZIONE: IL POTENTE FLUSSO D'ARIA CAUSA LA ROTAZIONE DELLA POMPA SUL SUO ASSE. ALL'ACCENSIONE È CONSIGLIABILE TENER SALDO IL GONFIATORE.

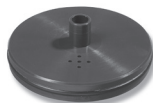
4. Spegner il gonfiatore non appena i gonfiabili avranno raggiunta la pressione prescritta (0).



ATTENZIONE: SUPERARE LA PRESSIONE PRESCRITTA PUÒ CAUSARE L'ESPLOSIONE DEL GONFIABILE E LESIONI E DANNI A PERSONE E COSE.

SGONFIAGGIO

1. Collegare lo specifico adattatore per lo sgonfiaggio (in foto) alla base della pompa
2. Collegare la spina di alimentazione ad una presa da 230 Vac.
3. Accendere l'interruttore (1)
4. Spegner l'interruttore (0) quando lo sgonfiaggio è completo



RISOLUZIONE DEI PROBLEMI

PROBLEMA	POSSIBILE CAUSA	POSSIBILE SOLUZIONE
Il gonfiatore non parte	Cavo di alimentazione scollegato	Collegare il cavo correttamente
	Interruttore principale spento (0)	portare l'interruttore su ON (1)
	Cavo di alimentazione danneggiato	Far riparare o sostituire il cavo di alimentazione in centro di assistenza Scoprega
	FUSIBILE danneggiato	Scollegare l'alimentazione e sostituire il fusibile
Gonfiatore fermo	Errato collegamento del tubo	Collegare il tubo di gonfiaggio alla bocca corretta
	Temperatura eccessiva del motore	Attendere il raffreddamento del gonfiatore GE230/1000. Il funzionamento riprenderà automaticamente

ACCESSORI

Gli accessori raccomandati per il tuo GE 230/1000 sono disponibili presso il tuo rivenditore





ATTENZIONE: UTILIZZARE ACCESSORI NON RACCOMANDATI PER QUESTO PRODOTTO PUÒ RISULTARE PERICOLOSO





GE 230/1000

Catalog Number

GE 230/1000	6130190	GE 230/1000 ML	6130210
			

SAVE THIS INSTRUCTION MANUAL FOR REFERENCE



WARNING! Read all instructions before operating the inflator. Failure to follow all instructions listed below may result in product damage, and/or serious injury.



WARNINGS:

1. Read these instructions.
2. Keep these instructions.
3. Protect the cord from being walked on or pinched.
4. Refer all servicing to qualified service personnel. Servicing is required when the apparatus has been damaged in any way.
5. Don't disassemble the product. Incorrect reassembly may result in a risk of Short Circuit.
6. Keep this product out of the reach of children.



**DO NOT SUPPLY THE INFLATOR AT HIGHER OR LOWER VOLTAGE THAN NOMINAL.
STD VOLTAGE IS 230 VAC, 50 Hz**



Instruction manual

GENERAL SAFETY RULES

1. **CONSIDER WORK AREA ENVIRONMENT.** Don't expose the device to heavy rain.
Don't use in presence of flammable liquids or gases.
2. **DON'T ABUSE CORD.** Never carry device by cord or yank it to disconnect from receptacle.
Keep cord from heat, oil, and sharp edges.
3. **STAY ALERT.** Watch what you are doing. Use common sense.
4. **CHECK DAMAGED PARTS.** Before further use of the device, a guard or other part that is damaged should be carefully checked to determine that it will operate properly and perform its intended function.
5. **DO NOT OPERATE** portable device near flammable liquids or in gaseous or explosive atmospheres.
6. **WARNING! RISK TO BREATHING.** The compressed air from your inflator is not safe for breathing.
Never inhale air from your inflator or from a breathing device connected to the inflator.
7. **WARNING! RISK OF BURSTING.** Inflate items only to their manufacture's recommendations.
Exceeding the pressure rating could cause them to explode resulting in personal injury.
8. **WARNING!** Make sure that the base is free to allow adequate air flow
9. **DO NOT LEAVE THE UNIT RUNNING UNATTENDED.** Overinflation could result in serious injury and property damage.
10. **WARNING! RISK OF UNSAFE OPERATION.** Do not modify or attempt to repair.
Never drill into or make any modifications to the device or its attachments.

INTENDED USE

GE 230/1000 is a professional electric inflator designed for specialized operators: boats manufacturer, building yards, repairers and sellers. The air volume and pressure are sufficient to inflate any kind of boat and/or inflatable structure in general (tents, etc.)

MAIN CHARACTERISTICS

1. Supply Voltage:	220-240 Vac; 50 Cycles	
2. Max. Power	1000 W	
3. Max pressure	230 mbar (3.3 psi)	
4. Max Flow rate	1500 l/min	<i>GE 230/1000</i>
	2500 l/min	<i>GE 230/1000 MIL</i>
5. Dimensions	D165, H270 (mm)	<i>GE 230/1000</i>
	D165, H330 (mm)	<i>GE 230/1000 MIL</i>
6. Mass	3 kg	<i>GE 230/1000</i>
	3,3 kg	<i>GE 230/1000 MIL</i>
7. Fuse	5x20 mm 6,3 A ; type F6,3AL250V	



USE OF GE 230/1000

INFLATE

1. Connect the inflating tube to the outlet port of the GE 230/1000 and to the inflatable, using the fitting provided
2. Connect the Power Supply Plug to a 230 Vac Socket
3. Turn ON the main switch



WARNING: THE AIR FLOW CAUSE THE ROTATIOS OF THE PUMP ON ITS AXIS. DURING THE STARTING IT'S RECOMMEND TO HOLD THE PUMP.

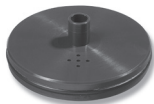
4. Turn OFF the main switch when the inflatables will reach the prescribed pressure.



WARNING: EXCEEDING THE PRESSURE RATING COULD CAUSE THEM TO EXPLODE RESULTING IN PERSONAL INJURY.

DEFLATE

1. Connect the Adapter for deflation (in photo) to the base of pump.
2. Connect the inflating tube to the adapter to deflate the inflatable
3. Connect the Power Supply Plug to a 230 Vac Socket
4. Turn ON
5. Turn OFF when the deflation in completed



TROUBLESHOOTING

PROBLEM	POSSIBLE CAUSE	POSSIBLE SOLUTION
Inflator doesn't start	Power cord not connected	Connect the cable correctly.
	Main switch OFF (0)	Put the switch to ON. (1)
	The power cord is damaged.	Replace or repair the cable from a Scoprega Service Center.
	Damaged FUSE	Unplug the power cord and replace the fuse
Inflator does not inflate/deflate	Hose connected to the wrong port	Connect the hose to the proper port
	Overheating	Wait till the GE230/1000 has cooled down. Operation will resume automatically

ACCESSORIES

Recommended accessories for your GE 230/2000 are available from your dealer.



WARNING: USE OF ACCESSORIES NOT RECOMMENDED FOR THIS PRODUCT CAN BE DANGEROUS.





Scoprega S.p.A.
Via Leonardo da Vinci, 63
20062 Cassano d'Adda - Milano - Italy
Tel. +39 0363 64240
www.scoprega.it